

Výroční zpráva o činnosti organizace za rok 2016



Dům seniorů FRANTIŠEK
Náměšť na Hané, p. o.



Dům seniorů FRANTIŠEK
Náměšť na Hané, příspěvková organizace

Úvodní slovo

Vážení čtenáři,

je mou povinností a zároveň ctí napsat pár řádek jako úvod k této Výroční zprávě za rok, který byl pro naši organizaci přelomový a znamenal výrazný kvalitativní posun. Podařilo se totiž dokončit zásadní úpravu areálu celého domu seniorů výstavbou nového pavilonu a rekonstrukcí stávajících objektů a učinit tak rozhodující krok k modernizaci zařízení a humanizaci bydlení. Děkuji tímto zhotoviteli (OHL ŽS) za vstřícnost, spolupráci a především včasnost realizace.

V průběhu prakticky celého roku jsme poskytovali službu domova pro seniory ve velmi obtížných podmínkách života na stavbě, což znamenalo omezování ve všech činnostech. Museli jsme se vyrovnat nejen z dvojím stěhováním všech uživatelů a celého provozu včetně zajišťování některých provozních součástí dodavatelským způsobem, ale i nutnými změnami v organizaci práce a operativním řešením problémů, které nebyly a ani nemohly být předem známy.

V této části bych chtěl zároveň poděkovat všem zaměstnancům, kteří prokázali mimořádnou výdrž a odevzdávali v průběhu celého složitého období nadstandardní výkony a jen věřím, že tato soudržnost a víra ve smysluplnost práce přetrvá.

Tak jako v minulých letech jsme se cíleně snažili přispět k získání mimorozpočtových zdrojů, což je zdokumentováno v další části zprávy. I přes řadu překážek jsme se snažili připravit pro klienty dostatečnou nabídku aktivit – zúčastnili jsme se virtuálního cyklistického výletu z Pradědu do Prahy, pluli jsme po řece Moravě, využili jsme nabídky ostatních domovů k aktivní účasti sportování (DpS Pavlovice, Domov Pohoda Chválkovice), plesali v Anavitě, chodili na procházky do blízkého okolí a zajišťovali v omezených podmínkách volnočasové aktivity.

Ačkoliv jsme v loňském roce poskytovali službu ve velmi obtížných podmínkách a prioritou bylo zajištění bezproblémového provozu, následná Inspekce poskytování sociální služby ze strany MPSV potvrdila, že plníme jednotlivá kritéria a po odstranění drobných nedostatků jsme schopni i nadále plnit poslání a dosáhnout stanovených cílů.

Je tedy jen na nás, jak využijeme nové podmínky a zajistíme maximální spokojenost uživatelů, což je to nejdůležitějším výsledkem veškerého našeho konání. Předpoklady nejen materiální, ale i personální máme a zbývá je jen plně využít. Hned na jaře chystáme úpravu zahrady tak, aby skýtala podmínky jak pasivního, tak i aktivního odpočinku a stala se tak vyhledávaným místem pro všechny seniory bez ohledu na jejich zdravotní stav.

Pevně věřím, že naše snaha přinese své ovoce a i nadále budou platit slova našich seniorů – „Tady jsme doma“.

S úctou

Luboš Boxan

OBSAH	strana
Úvodní slovo	2
A. Základní údaje	3 - 4
B. Přehled o činnosti	5 - 13
B.1 Zaměření	5 - 6
B.2 Organizační struktura	6
B.3 Přehled o uživatelích	6 - 8
B.4 Další služby	8 - 9
B.5 Úspěchy	10
B.6 Záměry	10 - 11
B.7 Základní volnočasové aktivity	11 - 12
C. Přehled o zaměstnancích	13 - 14
D. Základní údaje o hospodaření	15 - 19
D.1. Rozpočet	15
D.2. Údaje z výkazu zisku a ztrát	15 - 17
D.3. Údaje z rozvahy	17 - 18
D.4. FKSP	18
D.5. Fond odměn	18
D.6. Rezervní fond	18 - 19
D.7. Investiční fond	19
E. Další údaje	19 - 22
E.1. Kontroly	20
E.2. Ostatní informace	20 - 21
E.3. Sponzoring	21
F. Závěr	22 – 24

A. Základní údaje

*Dům seniorů FRANTIŠEK Náměšť na Hané, příspěvková organizace
IČ 750 04 381, datová schránka 4gqkj8u, bankovní spojení KB Olomouc,
č.ú. 27-4231550227/0100
Sídlo : Komenského 291, 783 44 Náměšť na Hané*

Hlavním účelem zřízení organizace je poskytování sociální služby v souladu se zákonem číslo 108/2006 Sb., o sociálních službách v platném znění a základním předmětem je poskytování sociální služby domova pro seniory dle § 49 výše zmíněného zákona.

Zřizovatelem je Olomoucký kraj, který organizaci zřídil usnesením svého zastupitelstva č.j. UZ/12/14/2002 ze dne 28. listopadu 2002 s účinností od 1.1.2003. Organizace byla zapsána do obchodního rejstříku vedeného Krajským soudem v Ostravě, oddíl Pr, vložka 724 pod identifikačním číslem organizace 750 04 381 datem 1. července 2003.

Dodatkem č. 2 ze dne 27.2.2009 byl název organizace změněn z původního Domova důchodců Náměšť na Hané na dnešní Dům seniorů FRANTIŠEK Náměšť na Hané, příspěvková organizace. Úplné znění zřizovací listiny je datováno 10.10.2014 pod Č.j. KUOK 91846/2014. Funkci ředitele organizace vykonává Ing. Luboš Boxan, a to od 1.1.2008, kdy byl jmenován usnesením Rady Olomouckého kraje ze dne 25. října 2007 č.j. UR/71/51/2007. Rozhodnutím KÚOK ze dne 29.6.2007, vedeným pod č.j. KUOK/56409/2007, byla organizace registrována

jako poskytovatel sociální služby domova pro seniory v souladu s § 81 odst.1 zákona č. 108/2006 Sb., o sociálních službách. Tato služba je poskytována s identifikátorem 5699652 od data 1.1.2007. Rozhodnutí bylo, v souvislosti se změnami cílové skupiny a názvu subjektu, nahrazeno Rozhodnutím č.j. KUOK 26956/2009 ze dne 17.3.2009, kde jsou aktualizovány veškeré registrované údaje.

Kontaktní údaje :

<i>telefony:</i>	585 952 146, 585 754 445
<i>e-mail :</i>	info@ddnamestnahane.cz
<i>mobily :</i>	603 569 262, 606 045 190 a 191, 725 006 583
<i>ředitel :</i>	Ing. Luboš Boxan
<i>e-mail :</i>	reditel@ddnamestnahane.cz
<i>telefon :</i>	585 952 146
<i>mobily :</i>	603 569 262 nebo 606 045 190
<i>ekonomický úsek</i>	
<i>I. zástupce řed.:</i>	Lenka Navrátilová
<i>e-mail :</i>	ekonom@ddnamestnahane.cz
<i>telefon :</i>	585 952 146
<i>mobil :</i>	606 045 190
<i>zdravotní úsek</i>	
<i>II. zástupce řed.:</i>	Ludmila Stratilová
<i>e-mail :</i>	zdravotni@ddnamestnahane.cz
<i>telefon :</i>	585 952 146
<i>mobil :</i>	606 045 191
<i>sociální úsek</i>	
<i>soc. pracovník:</i>	Mgr. Bc. Martina Kurfürstová
<i>e-mail :</i>	socialni@ddnamestnahane.cz
<i>telefon :</i>	585 754 445
<i>mobil :</i>	725 006 583



Pohled ze zahrady



Výtah v novém pavilonu

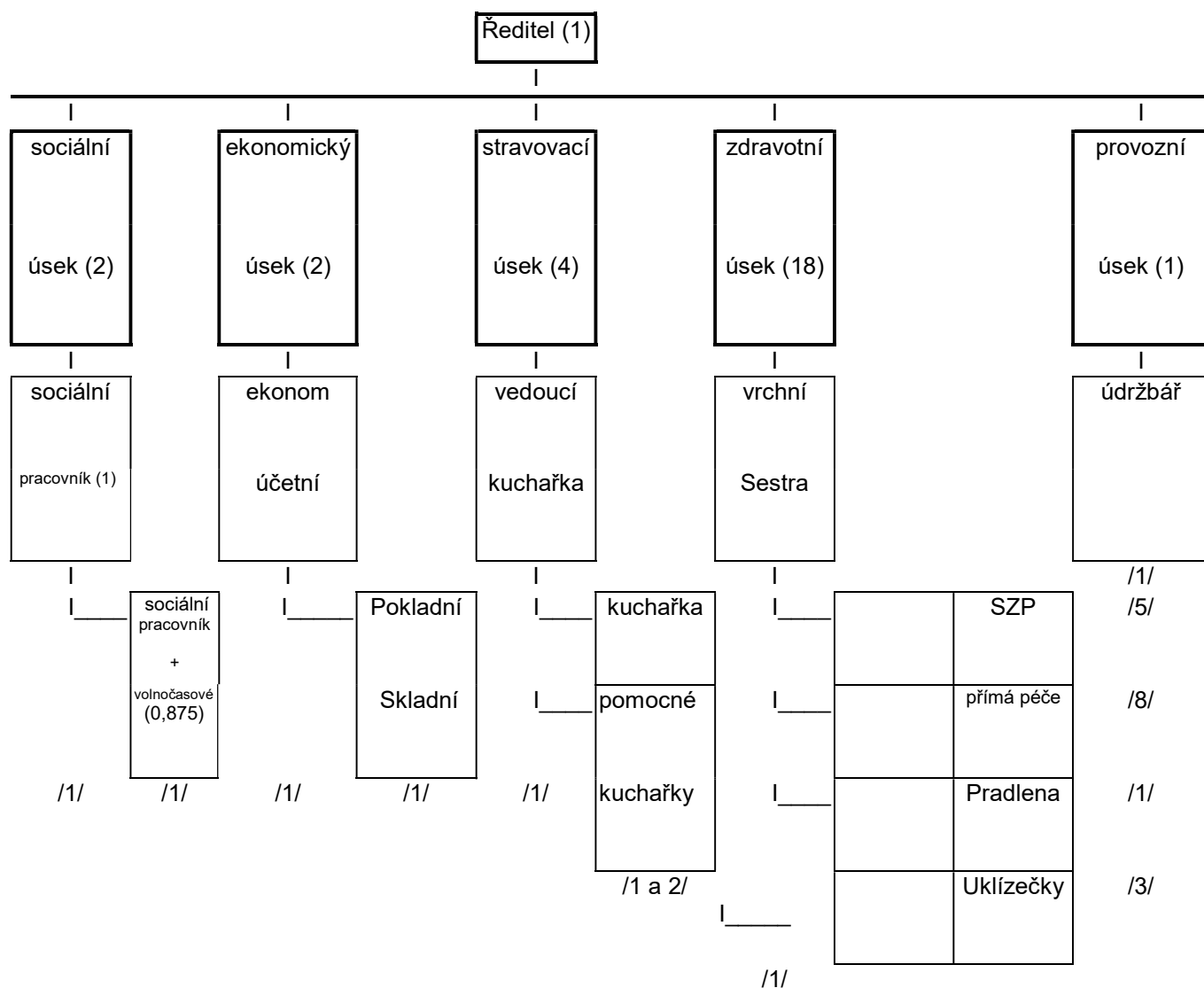
B.2. Organizační struktura: v čele organizace stojí ředitel, kterému jsou podřízeny ekonomický úsek se dvěma pracovníky (ekonom-účetní a zároveň I. zástupce ředitele a pokladní – skladní), stravovací úsek se čtyřmi zaměstnanci (vedoucí kuchařka, samostatná kuchařka a dvě pomocné kuchařky) – všichni na kratší pracovní úvazek (35 hodin týdně), zdravotní úsek, který zahrnuje 18 zaměstnanců /vedoucí zdravotního úseku a zároveň II. zástupkyně ředitele, 8 pracovníků v sociálních službách v přímé obslužné péči (PSS s úvazky 7 + 0,5), z nichž jedna zajišťuje aktivizační činnosti a fakultativní službu pedikúra, dále 5 zdravotních sester (SZP) a do úseku patří i 3 uklízečky a jedna prادلena/, sociální úsek složený ze dvou zaměstnanců – vedoucí na pozici sociální pracovníce a další sociální pracovníce zajišťující rovněž volnočasové aktivity (kratší pracovní úvazek 0,875) a provozní úsek, tvořeným jedním zaměstnancem (údržbář a řidič). Ten odpovídá za technický stav osobního vozidla Škoda Roomster (3M5 8061), které je ve vlastnictví zřizovatele a právo užívání má naše zařízení. Celkový počet zaměstnanců k datu 31.12.2016 dosáhl 28 s tím, že přepočtený vykázal ke stejnému datu hodnotu 25,69, takže skončila éra malé organizace.



Velikonoce 2016

ORGANIZAČNÍ SCHÉMA

Dům seniorů FRANTIŠEK Náměšť na Hané, p.o.



Celkový počet : **28** (kratší pracovní doba u 6 zaměstnanců)

Organizační schéma platné k 31.12.2016



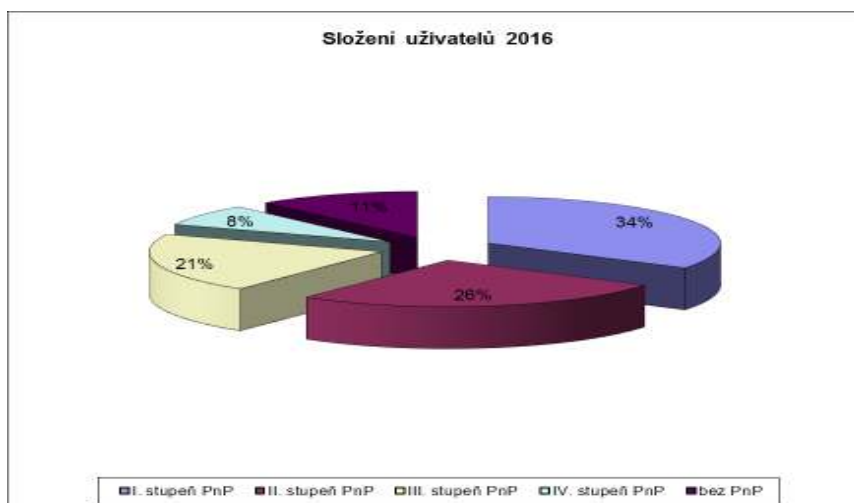
Bavíme se na bále

B.3. Přehled o uživateli služeb:	<i>kapacita</i>	53
	<i>průměrný počet uživatelů</i>	42,84
	<i>přijatých v roce 2016</i>	24
	<i>propuštěných v roce 2016</i>	3
	<i>zemřelí v roce 2016</i>	11
	<i>celkový počet k 31.12.16</i>	53
<i>Rozdělení dle věku</i>	<i>60 – 75 roků</i>	5
	<i>76 – 85 roků</i>	26
	<i>86 – 95 roků</i>	20
	<i>nad 96 roků</i>	2
	<i>průměrný věk uživatelů</i>	84,70
<i>Rozdělení dle pohlaví</i>	<i>muži</i>	12
	<i>ženy</i>	41
<i>Neuspokojené žádosti</i>	<i>bez ohledu na přiznání PnP</i>	82
<i>Rozdělení dle mobility</i>	<i>mobilní bez pomoci nebo pomůcky</i>	19
	<i>mobilní (s pomocí)</i>	24
	<i>imobilní (trvale upoutaní na lůžko)</i>	10
	<i>vyžadující nákladnější stravování</i>	19
<i>Rozdělení dle PnP</i>	<i>I. stupeň závislosti</i>	18
	<i>II. stupeň závislosti</i>	14
	<i>III. stupeň závislosti</i>	11
	<i>IV. stupeň závislosti</i>	4
	<i>bez příspěvku na péči</i>	6

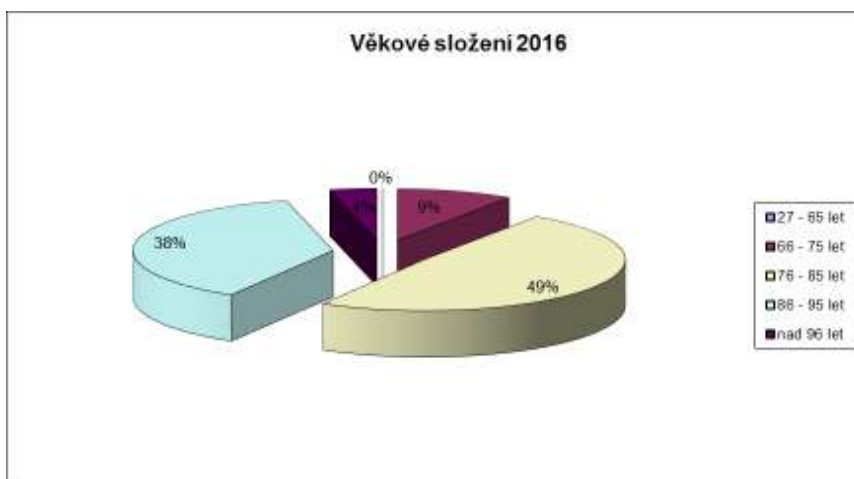
K postupnému naplnění schválené kapacity došlo až po kolaudaci a slavnostním otevření celého areálu v průběhu listopadu a prosince.



Vystoupení dětského souboru



Uživatelé dle stupně závislosti



Uživatelé dle věku

B. 4. Další zajišťované služby: *kadeřník, holič, pedikúra, nákupy, bohoslužby, knihovna, uložení cenin, zabezpečení vkladů a výběrů z vkladních knížek, rehabilitace, doprava dle potřeb uživatelů, zajištění kontaktu se společenským prostředím a jiné*



Výlet po Moravě

B. 5. Úspěchy :

V roce 2016 jsme, přes omezení způsobená výstavbou, organizovali kulturní a společenské akce, tentokrát především v jídelně domu seniorů nebo mimo zařízení. Jednalo se o vystoupení dětí z mateřské a základní školy a autobusový zájezd do Olomouce s pokračováním plavbou po řece Moravě. Zapojili jsme se do celorepublikové akce Jedeme v tom společně, pořádané DS Vrbno pod Pradědem, kdy družstvo absolvovalo virtuální cestu z Pradědu do Prahy jízdou na šlapadlech v určených dnech a hodinách. Zároveň jsme navštívili v rámci pěších výletů místní restauraci, náměstíčko při příležitosti vánočních trhů a místní zámek. Týdně pořádáme pravidelné kavárny seniorů spojené s povídáním si, zpěvem a především se hrou Bingo, které mají dlouhodobou oblibu. Po předání areálu do užívání se podařilo zajistit dobrovolníka, který o nedělích hraje s uživateli různé hry, povídá si s nimi a pořádá vědomostní či jiné soutěže. Pro rok 2017 máme k dispozici další dobrovolníky, kteří nabídku práce s našimi uživateli opět rozšíří. Se svými výrobky jsme se zúčastnili velikonočního i vánočního jarmarku pořádaných zřizovatelem a v této tradici chceme i nadále pokračovat. Naši uživatelé se též zúčastnili plesu Anavity v Olomouci - Slavoníně.

Největším úspěchem je však ukončení výstavby s předáním nového pavilonu a rekonstruované původní budovy do užívání. To přineslo možnost zkvalitnění poskytování sociální služby, kterou všichni již dlouho očekávali – větší prostor v pokojích, nová sociální zařízení, možnost pro důstojné setkávání s blízkými, zajištění soukromí a intimity, vyčlenění místností pro terapie, vyšetření lékařem, kadeřnické a pedikérské služby a centrální koupelnu. Je zajištěna

plná bezbariérovost využitím dvou výtahů ve spojených budovách. Kromě zmíněných zlepšení pro uživatele se zlepšily i pracovní podmínky pro zaměstnance DS.



Slavnostní otevření – společenská místnost

B.6. Záměry :

Na jaře počítáme s úpravou zahrady, která přispěje k aktivnímu i pasivnímu odpočinku a společně s využitím všech tří teras umožní daleko větší procento možnosti pobytu seniorů na čerstvém vzduchu než v minulosti.

Na zahradě bude k dispozici senior park se zařízením pro aktivizaci a další důležitou úpravu zajistí plánovaná výsadba ovocných stromů, které přinesou uživatelům možnost konzumace čerstvých plodů. Část zahrady bude sloužit výhradně k odpočinku.

Nákup nové sušičky prádla plánovaný na rok 2017 přispěje ke kvalitnějšímu strojnímu vybavení domu seniorů a do této kategorie se dá zařadit i připravenost k náhradě strojů a zařízení, u kterých je předpoklad zvýšené poruchovosti s ohledem na dobu používání (myčka nádobí a konvektomat).



Pohled do centrální koupelny



Práce s bylinkami

B.7. Základní volnočasové aktivity :

- cvičení paměti
- společná rekondiční cvičení
- kavárna pro seniory spojená s hraním Binga, zpěvem a vyprávěním
- individuální návštěvy imobilních uživatelů (čtení, povídání)
- výtvarný kroužek
- seznamování se s jednotlivými státy, jejich historií a kulturou
- dobrovolnická činnost (besedy, kvízy, otázky a odpovědi, individuální dialogy)

Snaha po rozšíření nabídky volnočasových aktivit byla v roce 2016 výrazně omezena výstavbou, dvojí stěhování také nepřispělo k zavedení určitého rytmu, ale přesto si trvalou oblibu udržely ruční práce (výrobky jsme s úspěchem prezentovali na vánočních trzích na KÚOK v Olomouci) a uživatelé se ve větší míře zapojili do pečení vánočního cukroví. S příchodem nové aktivizační pracovnice jsme v závěru roku pokročili k realizaci dalších aktivit.

V rámci stravování jsme na tři měsíce prošli fází dodávek jídla ze základní školy a potvrdilo se, že vlastní stravovací provoz je pro spokojenost uživatelů téměř zásadní. Byl sice na čas přerušen proces nabídky jídel národních kuchyní, ale již zavedená jídla (řecký salát, čínské nudle, halušky a další), mají oblibu trvale. Protože v nových prostorách fungujeme až od konce října loňského roku, bude rok 2017 pro posouzení dalších možností rozhodující.



Terasa

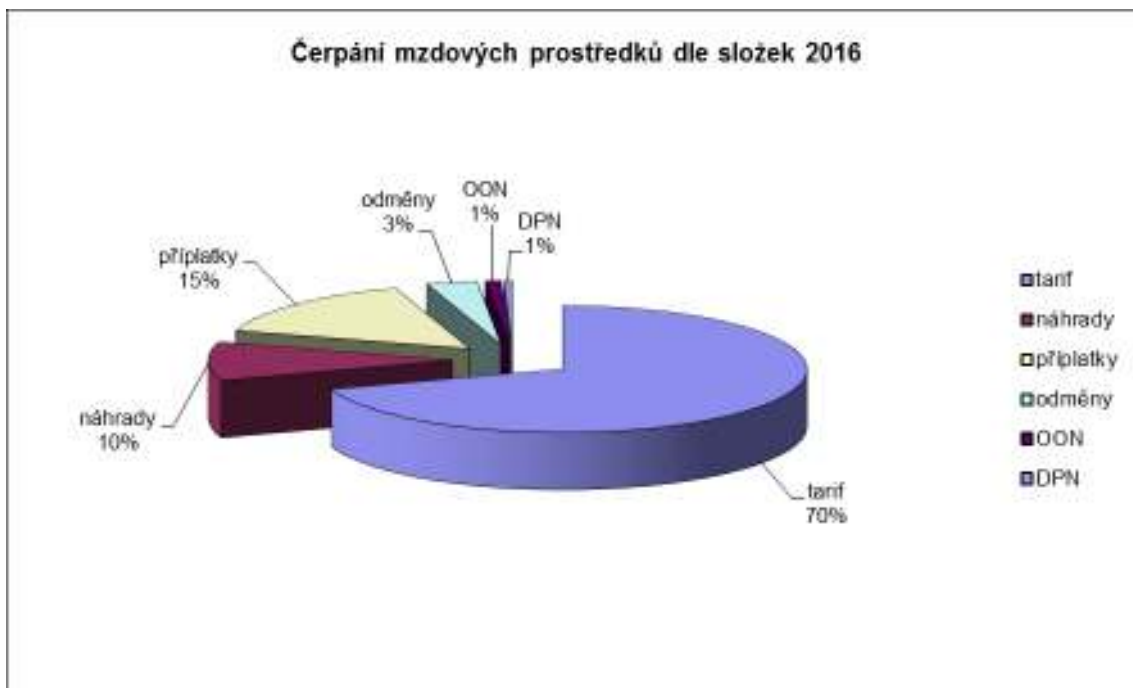
C. Přehled o zaměstnancích

Organizace evidovala k 31.12.2016 celkem 28 zaměstnanců, což je proti roku 2015 značné zvýšení. Po předání celého areálu do užívání bylo nutno posílit personální obsazení, neboť se výrazně změnilы vstupní podmínky. Z důvodu dlouhodobých nemocí a odchodů zaměstnanců na vlastní žádost v průběhu roku, bylo nutno opět využít dohod o provedení práce jako náhrady za nemocné. Původní počet 25 osob byl zvýšen v oblasti přímé péče a u obslužného personálu došlo i ke zvýšení úvazků proti minulému roku. Přepočtený stav činil 25,69 osob, takže jsme se z malé organizace dostali do kategorie organizace normální a tedy i s povinností zaměstnávat osoby se zdravotním postižením nebo využít institut náhradního plnění. V roce 2016 tedy bylo využito dodávek náhradního plnění v hodnotě 195 851,33 Kč. Organizace má následující organizační obsazení : 3 osoby (ředitel, ekonom-účetní a pokladní -skladní) jsou hospodářsko správní a provozně techničtí pracovníci, dále sociální úsek tvoří 2 osoby – sociální pracovnice, z nichž jedna je zároveň i aktivizační pracovnicí, převážně manuálně pracujících bylo ke konci roku 9 (stravovací úsek, úklid, prádlena a údržbář-řidič), pracovníků zdravotnických 6 (SZP) a pracovníků v sociálních službách v přímé obslužné péči (PSS) celkem 8 osob (opět jedna částečně zaměřená na aktivizaci).

Původně schválený závazný limit mzdových prostředků (UZ/18/14/2015) ve výši 6 338 000 Kč byl v souvislosti s novými právními úpravami dvakrát upraven (UR/101/43/2016 a UR/3/29/2016) na celkovou hodnotu 6 556 000,- Kč. Tento limit byl v plné míře vyčerpán, a to hrubými mzdami 6 453 407,- Kč, ostatními osobními náklady (dohody o provedení práce) ve výši 65 682,- Kč a náhradami za prvních 14 dnů nemoci ve výši 36 911,- Kč.

Čerpání mzdových prostředků dle jednotlivých složek v tis. Kč :

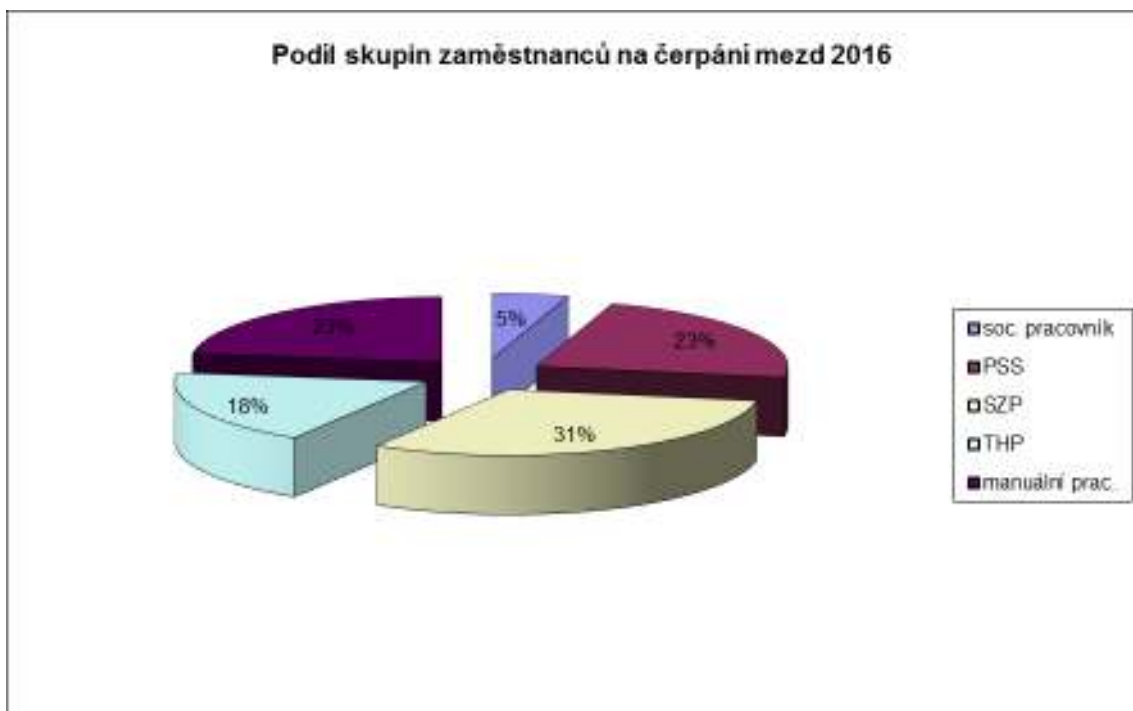
Celková částka	6 556,0
Z toho :	
1) tarifní platy	4 574,6
2) náhrady platů	644,8
3) příplatky	1 014,0
4) odměny	220,0
5) OON – dohoda o provedení práce	65,7
6) náhrady DPN (14 dnů)	36,9



Podíl jednotlivých složek mezd

Čerpání mzdových nákladů dle skupin zaměstnanců (bez OON) v tis. Kč :

1) sociální pracovník	227,5	průměrná třída 10,0
2) pracovník v soc. službách	1 221,5	průměrná třída 5,4
3) zdravotnický – sestry (SZP)	2 105,4	průměrná třída 10,0
4) ostatní (THP)	1 063,9	průměrná třída 10,0
5) manuálně pracující	1 483,1	průměrná třída 3,9



Podíl jednotlivých skupin zaměstnanců na celkovém čerpání limitu

D. Základní údaje o hospodaření

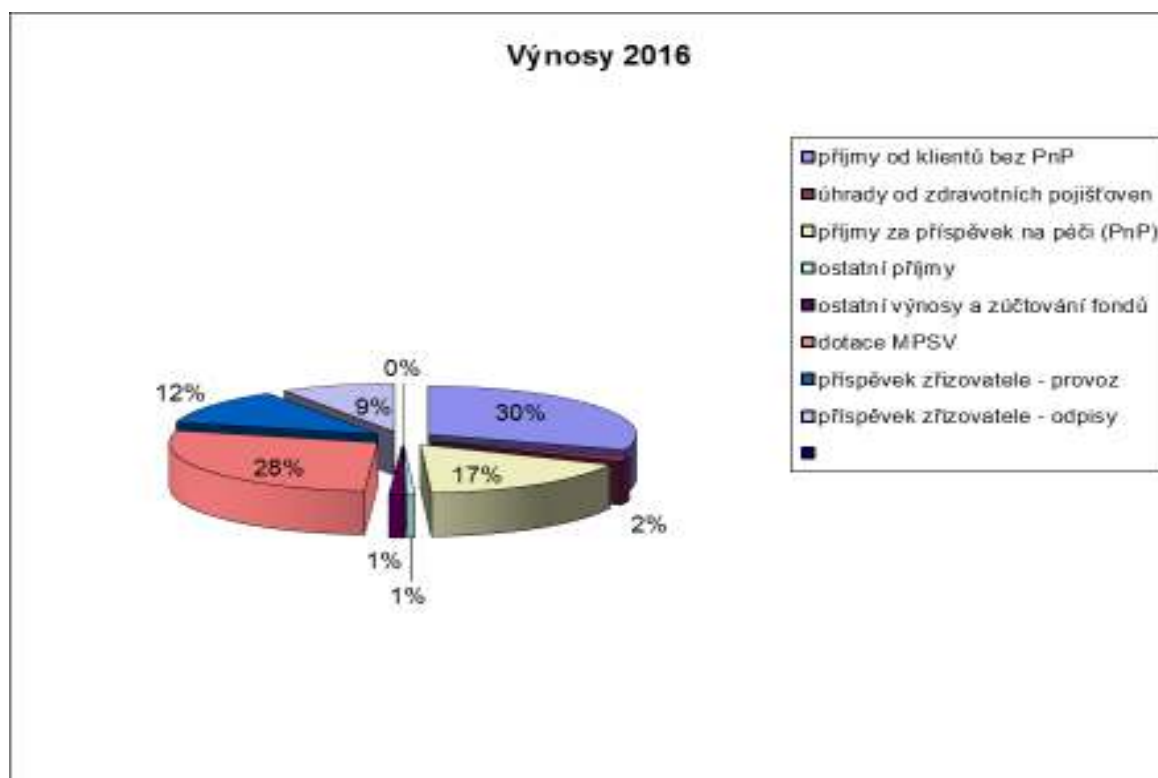
D.1. Rozpočet :

Schválený rozpočet 2016	11 193,03	tis. Kč
Upravený rozpočet 2016	14 197,59	tis. Kč
Náklady skutečnost 2016	14 197,59	tis. Kč
Výnosy skutečnost 2016	14 197,59	tis. Kč

D.2. Údaje z Výkazu zisků a ztrát

Podrobnější členění výnosů a nákladů (v tis. Kč)

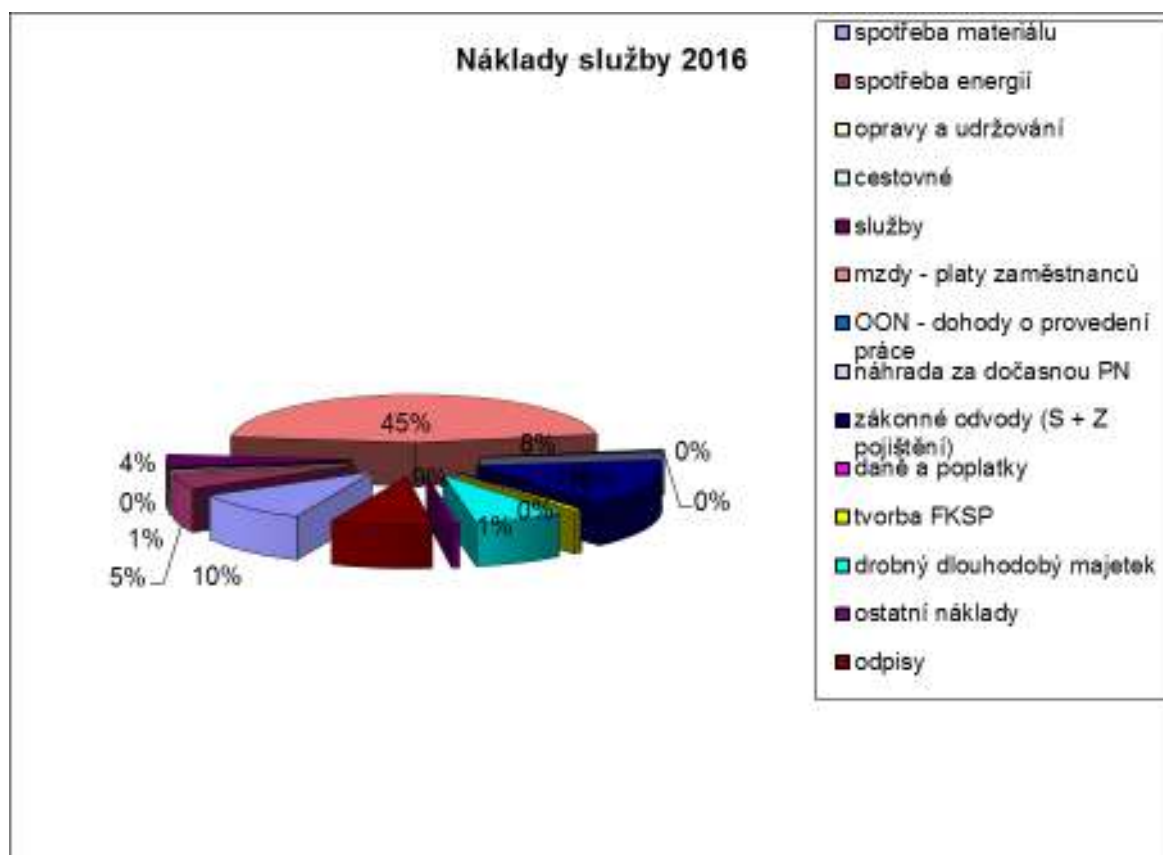
Celkové výnosy roku 2016	14 197,59	tis. Kč
Z toho :		
příjmy od klientů	4 288,06	tis. Kč
úhrady od zdravotních pojišťoven	236,77	tis. Kč
příspěvek na péči	2 455,87	tis. Kč
ostatní výnosy	259,53	tis. Kč
dotace MPSV	3 984,20	tis. Kč
dotace na provoz (zřizovatel)	1 316,19	tis. Kč
účelově určený příspěvek na provoz	400,00	tis. Kč
dotace na odpisy (zřizovatel)	1 256,97	tis. Kč



Podíl jednotlivých položek výnosů 2016

Celkové náklady roku 2016

Z toho :		14 197, 59	tis. Kč
spotřeba materiálu		1 463,16	tis. Kč
spotřeba energií		709,73	tis. Kč
opravy a udržování		76,65	tis. Kč
cestovné		9,98	tis. Kč
služby		610,42	tis. Kč
mzdy – platy zaměstnanců		6 453,41	tis. Kč
OON – dohoda o provedení práce		65,68	tis. Kč
náhrada za dočasnou PN		36,91	tis. Kč
zákonné (S+Z) pojištění		2 195,87	tis. Kč
daně a poplatky		4,29	tis. Kč
tvorba FKSP		97,36	tis. Kč
drobný dlouhodobý majetek		1 122,24	tis. Kč
ostatní		94,92	tis. Kč
odpisy		1 256,97	tis. Kč



Podíl jednotlivých nákladů v roce 2016

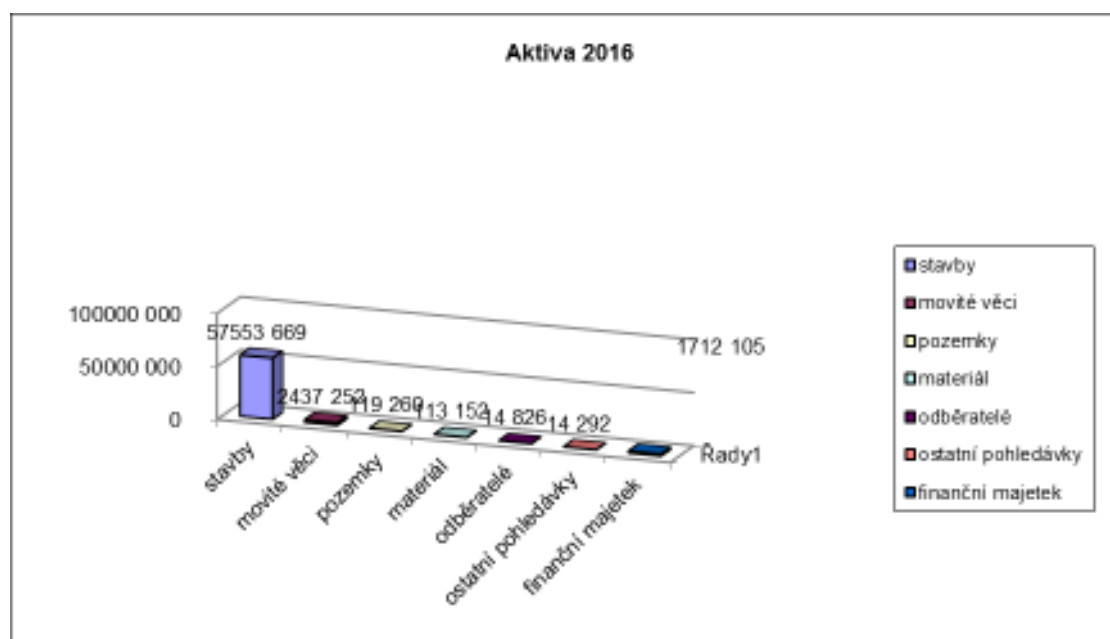
Hospodářský výsledek za rok 2016 - vyrovnaný výsledek **0** **tis. Kč**

Na rok 2016 byl schválen rozpočet včetně závazných ukazatelů (příspěvek na provoz, příspěvek na provoz – odpisy, limit mzdových prostředků, průměrný přepočtený stav pracovníků a odvod z investičního fondu) usnesením UZ/18/14/2015 z data 18.12.2015. Hodnota dotace MPSV v rámci Podprogramu č. 1 činila původně 3 240 700 Kč, ta byla dodatky č. 1 a 2 zvýšena na konečných 3 984 200 Kč (viz UZ/19/26/2016, UZ/22/34/2016 a UZ/23/26/2016), a to rozhodnutími ROK č. UR/101/9/2016 a UR/106/28/2016. Rozpočtovým opatřením UR/101/46/2016 ze dne 21.7.2016 byl změněn limit mzdových prostředků (navýšení

o 135 000 Kč z původních 6 338 000 Kč) a zároveň byl tímto rozpočtovým opatřením zvýšen závazný ukazatel průměrný přepočtený počet pracovníků o 0,75 na hodnotu 25,75. K dalšímu navýšení limitu mzdových prostředků došlo na základě UR/3/29/2016 ze dne 5. prosince 2016, a to o 83 000 Kč na konečných 6 556 000 Kč. Schválené závazné ukazatele příspěvek na provoz – odpisy s hodnotou 251 000 Kč a odvod z investičního fondu – odpisy s hodnotou 201 000 Kč, byly rovněž zvýšeny. U příspěvku na provoz – odpisy dle UR/3/30/2016 a UR/3/49/2016 na částku 1 256 968 Kč a odvod z fondu investic na částku 1 206 968 Kč. Původně schválený příspěvek na provoz ve výši 1 302 000 Kč byl rozpočtovými opatřeními (UR/3/30/2016 a UR/3/49/2016 ze dne 5.12.2016) zvýšen o 83 000 Kč na částku 1 385 000 Kč. Vzhledem k tomu, že organizace plně nevyčerpala celý příspěvek, činí jeho hodnota, po odpočtu vratky nevyužitých finančních prostředků ve výši 68 810,87 Kč, celkovou částku 1 316 189,13 Kč.

D.3. Údaje z Rozvahy

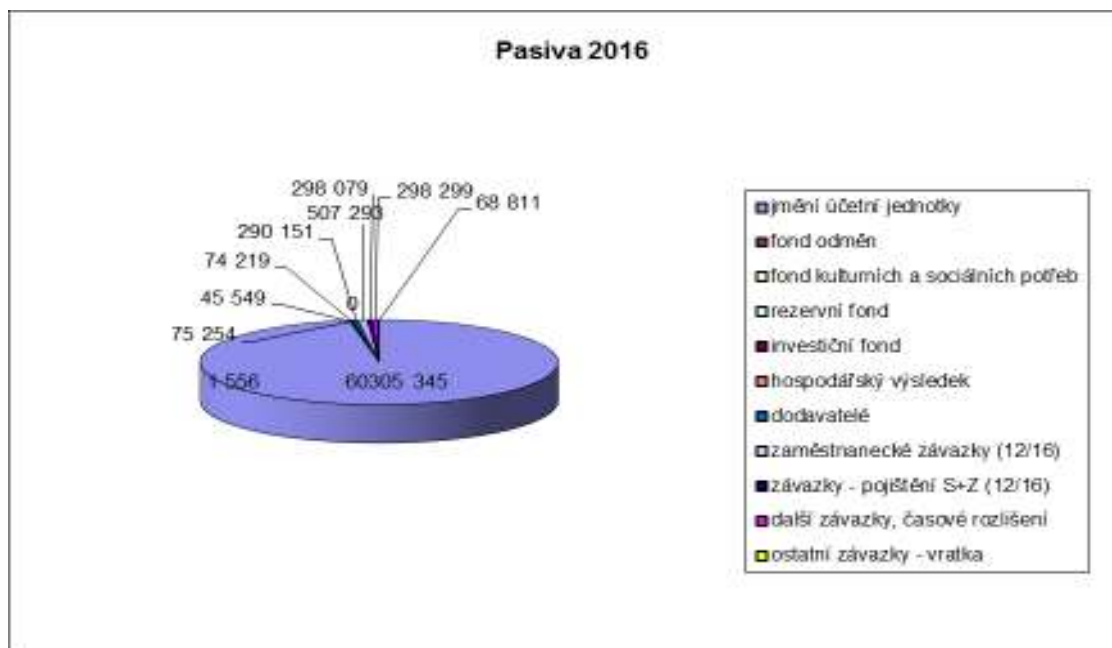
Základní údaje z rozvahy (v tis. Kč)	1.1.2016	31.12.2016
Celková aktiva	7 924,2	61 964,56
Z toho :		
stavby	5 311,2	57 553,67
movitý majetek	276,3	2 437,25
pozemky	119,3	119,26
materiál	76,4	113,15
pohledávky	47,0	29,12
finanční majetek	2 094,0	1 712,11



Údaje z rozvahy 2016 – aktiva organizace

Celková pasiva	7 924,2	61 964,56
Z toho :		
jmění účetní jednotky	5 901,9	60 305,35
fond odměn	1,5	1,56
fond kulturních a sociálních potřeb	34,9	75,25
fond rezervní	73,2	45,55
fond investiční	253,4	74,22

<i>hospodářský výsledek</i>	0,0	0,0
<i>krátkodobé dodavatelské závazky</i>	712,8	290,15
<i>zaměstnanecké závazky (12 měsíc)</i>	465,8	507,29
<i>závazky ze S + ZP (12/13) + daň</i>	332,7	361,70
<i>závazky k VVI (vratka zřizovateli)</i>	18,8	68,81
<i>ostatní (přechodné a dohadné účty)</i>	129,2	234,68



Údaje z rozvahy 2016 – pasiva organizace

D.4. FKSP :

Fond vykazoval k datu 1.1.2016 účetní zůstatek ve výši 34 889,77 Kč. Tvorba fondu kulturních a sociálních potřeb v roce 2016 byla oproti rozpočtu vyšší (rozdíl + 2 285,- Kč), ale čerpání bylo nižší, a to celkem o 9 009,- Kč proti rozpočtu schváleném ředitelem a zástupcem zaměstnanců. Zůstatek fondu k 31.12.2016 tak vykazoval hodnotu 75 253,77 Kč. Na rekreaci, kulturu, tělovýchovu a sport bylo použito 16 800,- Kč (proti rozpočtované položce 26 000,- Kč), na stravování zaměstnanců částka 35 191,- Kč (proti rozpočtovaným 35 000,- Kč), na dary při výročních shodná částka s rozpočtem 5 000,- Kč. Vzhledem ke stávajícímu zůstatku fondu, novým pravidlům tvorby (opět 2 % mzdových prostředků) a novým podmínkám v převzatém areálu, bude čerpání upraveno dohodou vedení společnosti a zástupce zaměstnanců tak, aby nedocházelo k neustálému zvyšování zůstatku fondu. Stanovené zásady zajistí návrh rozpočtu s vyšším čerpáním pro rok 2017.

D.5. Fond odměn :

Vykázal k datu 1.1.2016 hodnotu 1 556,- Kč a protože nebyl v průběhu celého roku tvořen ani čerpán, má k datu 31.12.2016 shodnou hodnotu.

D.6. Rezervní fond :

K datu 1.1.2016 vykazoval rezervní fond tvořený ze zlepšeného hospodářského výsledku hodnotu 58 618,71 Kč. Protože byl v průběhu roku použit k posílení fondu investic na nákup ve výši 40 000,- Kč, ke konci roku je na účtu 413 hodnota 18 618,71 Kč. Rezervní fond

z ostatních titulů vykazoval k počátku roku hodnotu 14 552,48 Kč. Peněžní dary v roce 2016 činily hodnotu 36 600,- Kč a použití (účetní) fondu v částce 24 222,- Kč znamená, že k datu 31.12.2016 činí zůstatek fondu 26 930,48 Kč. Celková hodnota rezervního fondu vykazuje ke konci období částku 45 549,19 Kč.

D.7. Fond investic :

Fond investic vykazoval k datu 1.1.2016 hodnotu 253 318,70 Kč. V průběhu roku 2016 byl zvýšen o odpisy ve výši 1 256 968,- Kč, příspěvek zřizovatele ve výši 176 997,- Kč na pořízení 2 ks plynových sporáků a sprchovacího lůžka (dosažená cena při výběrovém řízení) a převod z rezervního fondu na jeho posílení ve výši 40 000,- Kč. Čerpání fondu ve stejném období zahrnovalo povinný odvod z odpisů zřizovateli v rozpočtu stanovené výši 1 206 968,- Kč a nákup investičního majetku v celkové hodnotě 446 097,- Kč.. Zůstatek fondu investic k datu 31.12.2016 činí 74 218,70 Kč.



Bylinky a jedlý truhlík

E. Další údaje

V roce 2016 se organizační schéma měnilo v souvislosti s novými podmínkami poskytování sociální služby v areálu, který doznal zásadních změn co do výměr i vybavení. Kromě vynucené změny (náhrada odcházející SZP do starobního důchodu a odchod na vlastní žádost další SZP), došlo k posílení pracovníků sociálních služeb v přímé péči a prodloužení pracovních úvazků pracovníků úklidu a údržbáře. Problémy způsobené dlouhodobými pracovními neschopnostmi byly řešeny posílením zdravotního úseku formou dohod o provedení práce. Současný stav zaměstnanců se jeví sice jako provozuschopný, ale pouze s obtížemi, neboť s ohledem na požadavek optimalizace jejich stavu ze strany zřizovatele, je

nutno jej považovat za limitní. Je tedy třeba, aby postupně došlo k personálnímu posílení. Ačkoliv si velmi dobře uvědomujeme každoroční boj s nedostatkem finančních prostředků, je naší maximální snahou postupně zlepšovat podmínky v sociálních službách ve spolupráci se zřizovatelem. Věříme, že se tento cíl podaří splnit.



Akce Jedeme v tom společně

E.1. Kontroly

V roce 2016 bylo naše zařízení podrobeno inspekci poskytování sociální služby ze strany MPSV, a to ve dnech 9. – 11.11.2016 s následujícím výsledkem :

- z 18 hodnocených kritérií bylo 8 hodnoceno 3 body, tedy absolutně bez připomínek
- 4 kritéria byla hodnocena bodem 2 – dobré, bez nutnosti přijímat nějaká opatření
- 6 kritérií bylo hodnoceno bodem 1 a k těmto kritériím je nutno zpracovat a předložit nápravná opatření v termínu do 31.5.2017, aby poskytování služby bylo v souladu se záměrem zákona o sociálních službách
- žádné z kritérií nebylo hodnoceno stupněm 0, tedy nevyhovující stav

další kontroly v průběhu roku 2016 nebyly realizovány

E.2. Ostatní informace

Informace o poskytované službě, kapacitě zařízení, záměrech vedení domu seniorů do budoucna, u nás konaných akcích a další nezbytné skutečnosti jsou zveřejňovány na webových stránkách domu seniorů www.ddnamestnahane.cz a průběžně jsou, ve spolupráci s Úřadem městyse Náměšť na Hané, zveřejňovány v místním tisku příspěvky o životě v domě seniorů, plánech a chystaných akcích. Nejdůležitějším záměrem vedení domu seniorů v roce 2016 bylo

řádné dokončení výstavby nového pavilonu a rekonstrukce, čímž byla splněna požadovaná humanizace bydlení, rozšířeny možnosti pro konání různých akcí a byly vytvořeny adekvátní prostory pro setkávání s blízkými. Zajištěné důstojnější podmínky pro výkon sociální služby jsou pro nás zavazující, abychom dostáli svým závazkům v oblasti zvýšení péče o seniory a naplnění standardů sociální služby.

Byla nastavena pravidla pro další volnočasové aktivity a důsledná příprava individuálních plánů pro jednotlivé uživatele služeb rovněž přispěje k lepší znalosti cílů a snah většiny uživatelů. Z uvedených důvodů došlo k postupnému zajišťování podmínek pro akce (viz části B.5. Úspěchy a B.6. Záměry této zprávy) a v následujícím období se pokusíme pokračovat v započaté iniciativě – především již zaběhnutá akce pro účastníky z jiných domovů pro seniory – aktivizační den s účastí několika družstev z jiných zařízení včetně místního klubu seniorů, jakož i zkvalitněním nabídky pro aktivní život seniorů

E.3. Sponzoring

V roce 2016 se nám podařilo získat (především na zkvalitňování podmínek pro uživatele a na organizaci jejich volnočasových aktivit, ale i na zajištění péče nákupem vybavení zaměstnanců), prostředky od sponzorů v celkové výši více než 94 tis. Kč, a to jak formou věcných, tak i finančních darů. Ačkoliv je situace se zabezpečením finančních prostředků v současné době výrazně lepší než před cca 3 lety, náš zájem na zabezpečení dalších zdrojů je trvalý. Pokud má někdo z čtenářů této zprávy zájem podílet se na zvýšení kvality života našich seniorů, může se na tom podílet a způsob a výše pomoci není rozhodující. Máte-li zájem iniciovat další rozvoj aktivit pro seniory v našem zařízení, můžete nás kontaktovat jakoukoliv formou a my Vám obratem zašleme Darovací smlouvu. A věřte, že jakákoliv pomoc je pro nás důležitá. Bankovní spojení na naši organizaci :

KB Olomouc

č.ú. 27-4231550227/0100

Seznam našich sponzorů v roce 2016 :

Firmy –

ZD Senice na Hané

MePro Trading, s.r.o.

Perfect Distribution a.s.

Kimberly – Clark, s.r.o.

Městys Náměšť na Hané

Obec Příkazy

Obec Drahanovice

Obec Senice na Hané

Obec Loučany

Keramika Loučany s.r.o.

Penam a.s.

BENU lékárna Náměšť na Hané

MK Fruit

COOP (prodejna Náměšť)

Alimpex Food a.s.

Makovec, a.s.

Avitís, s.r.o.

Grand lahůdky s.r.o.

Fyzické osoby –

Josef Sýkora Dřevos J+M

Ladislav László

Josefa Nogolová

Ludmila Stratilová

Jitka Bendová

Mgr.Bc. Martina Kurfürstová

Hana Solovská

Irena Otrubová

Vlastimila Zaoralová

Milena Slívová

Miluše Mastná

Oldřich Beneš

Ing. Andrej Babiš

Miroslava Strnadlová

Eva Otrubová

Jménem našich uživatelů děkujeme tímto za projevenou podporu



Pohled na zadní trakt DSF



Nové vybavení pro volný čas

F. Závěr

V průběhu let 2015 a 2016 byl postupně naplněn hlavní cíl koncepce rozvoje na roky 2013 – 2016, tedy vybudování nového pavilonu (ukončeno v dubnu 2016) jako základu pro budoucnost domu seniorů včetně následné rekonstrukce stávající hlavní budovy, která byla dokončena v říjnu 2016.

Ke zvyšování kvality poskytovaných služeb přispěla, stejně jako v některých z minulých let, dobrovolnická práce, ačkoliv jsme v loňském roce měli jen jednu dobrovolnici, která v zařízení odpracovala v posledním čtvrtletí 30,5 hodiny. Kulturní a společenské akce (hudební pořady, promítání filmů apod.), byly omezeny výstavbou. Pravidelně měsíčně nadále vydáváme vlastní časopis – měsíčník pro seniory František a pořádáme tradiční - nyní úterní odpolední program „Kavárna pro seniory“ zahrnující povídání, zpěv a soutěže pro účastníky (především Bingo). To uživatele nabíjí a přispívá k tomu, aby si pobyt v našem zařízení lépe užívali a využili nabízené možnosti ke svému prospěchu, i když v uplynulých dvou letech byly podmínky spíše „polní“ a jednalo se spíše o kompenzaci za různá omezování.

Na straně druhé smluvně vázaná supervize s nynější frekvencí 4 x až 5 krát ročně přispívá ke zvýšení zájmu zaměstnanců o sebezdokonalování a vzdělávací plán odráží jejich potřeby v oblasti celoživotního vzdělávání. Přejme si společně, aby snaha zaměstnanců byla vyvážena spokojeností našich uživatelů.



Pokoj vzpomínek



Kavárna seniorů na terase

Rok 2016 skončil stejně jako celé období, které mělo rozhodující vliv na budoucnost DS a pevně věříme, že jsme udělali maximum pro naše uživatele, poskytovali službu poctivě, v duchu veřejného závazku a v souladu s etickým kodexem a Evropskou chartou seniorů. Zároveň jsme přesvědčeni, že jsme udělali vše pro zachování a posílení dobrého jména našeho zařízení i přes veškeré překážky kvalitního poskytování služby především omezováním naší činnosti výstavbou. Je jasné, že v roce 2017 budou podmínky znovu složité, a to ve všech oblastech, neboť se ve změněných podmínkách teprve orientujeme. Navíc je zde již zmíněný rozpor mezi optimálním a skutečným personálním zabezpečením. Zde je nutné dobře zmapovat a doložit potřeby organizace a najít pochopení u zřizovatele, aby podmínky pro poskytování dobré a kvalitní sociální služby šly ruku v ruce s finančním krytím těchto potřeb.

Pokud u někoho vznikl pocit, že jsme mohli udělat více pro jejich rodinné příslušníky nebo jen známé, prosíme o zpětnou vazbu tak, abychom se mohli svých chyb do budoucna vyvarovat a přesvědčit všechny o snaze vytvořit pro naše starší spoluobčany domov srovnatelný s jejich představami. Není nic krásnějšího než úsměv těch, o které pečujeme a jejich poděkování za vytvoření prostředí vyjádřené slovy „je to tu jako doma“.

Věříme zároveň, že možnost využití nových podmínek bude korunována úspěchem. Dobré personální obsazení je zárukou pro další rozvoj a chuť do další práce nám zatím nechybí.



V Náměšti na Hané dne 30. března 2017

*Ing. Luboš Boxan
ředitel DS*

*Výroční zprávu sestavili :
Ing. Luboš Boxan a Lenka Navrátilová (ekonomická část)*